

Załącznik do decyzji nr.....WN.5160.7.2022.WER
Pocztowienia nr.....—
Opinii Konserwatorskiej
z dnia.....22.05.2022w.....

WOJEWÓDZKI OŚRODEK
KONSERWACJI Zabytków
ul. Nowy Świat 18/20, 00-373 Warszawa
tel. 22 44 30 400, fax: 22 44 30 401
www.mwzkz.pl

Program badań konserwatorskich

Zgodnie z Rozporządzeniem Ministra Kultury i Dziedzictwa Narodowego z dnia 2 sierpnia 2018 roku, „...w sprawie prowadzenia prac konserwatorskich,badań konserwatorskich przy zabytku wpisanym do rejestru zabytków...”.



obiekt: *Ratusz Miejski w Otwocku, wpisany do rejestru zabytków pod nr A-936 decyzją z dnia 31.01.1979*

adres: *ul. Armii Krajowej 5A, Otwock 05-400, dz.ew. nr 55, obr. 46, KW 38292*

właściciel: *Gmina Otwock
ul. Armii Krajowej 5
05-400 Otwock*

Warszawa 24.04.2019

1. Opis stanu zachowania zabytku:

W latach 80-tych XIX wieku w miejscu obecnego ratusza wystawiona została murowana reprezentacyjna willa należąca do inż. Serkowskiego. W 1920 willa została zakupiona przez władze miejskie Otwocka z przeznaczeniem na siedzibę Magistratu. W latach 1925-28 budynek został przebudowany w oparciu o plany Adama Paprockiego (autora planu zabudowy miasta) i dostosowany do funkcji biurowo-administracyjnych. Do dzisiaj budynek pełni funkcję ratusza.

Stan zachowania elewacji oraz wewnątrz w wyniku upływu czasu oraz przeprowadzanych nieprofesjonalnie remontów i napraw - wymaga przeprowadzenia prac remontowo-konserwatorskich popartych profesjonalnymi badaniami.

2. Wskazanie oczekiwanych efektów badań konserwatorskich

Celem badań konserwatorskich będzie zidentyfikowanie wartości zawartych w elewacji i wnętrzach zabytku, rozpoznanie kolorystyki stolarki oraz elewacji z wystrojem wewnątrz. Zidentyfikowaną i rozpoznaną substancję zabytku jako nośnik tych wartości należy zachować i poddać pracom konserwatorskim i restauratorskim.

W ramach badań planuje się przeprowadzić wstępną Zabytkoznawczą Analizę Wartościującą (ZAW) niezbędną do zapewnienia właściwej ochrony zabytku i wyznaczającą ramy dopuszczalnej ingerencji w oryginalną substancję w trakcie wszelkich prac konserwatorskich, restauratorskich czy remontowych.

3. Wskazanie przewidzianych do wykonania czynności

3.1. Analiza materiałów z kwerend bibliograficznych i archiwalnych, źródeł pisanych, kartograficznych oraz ikonograficznych, a także analizę literatury przedmiotu, czyli opracowanie aktualnego stanu badań obiektów w ujęciu problemowym,

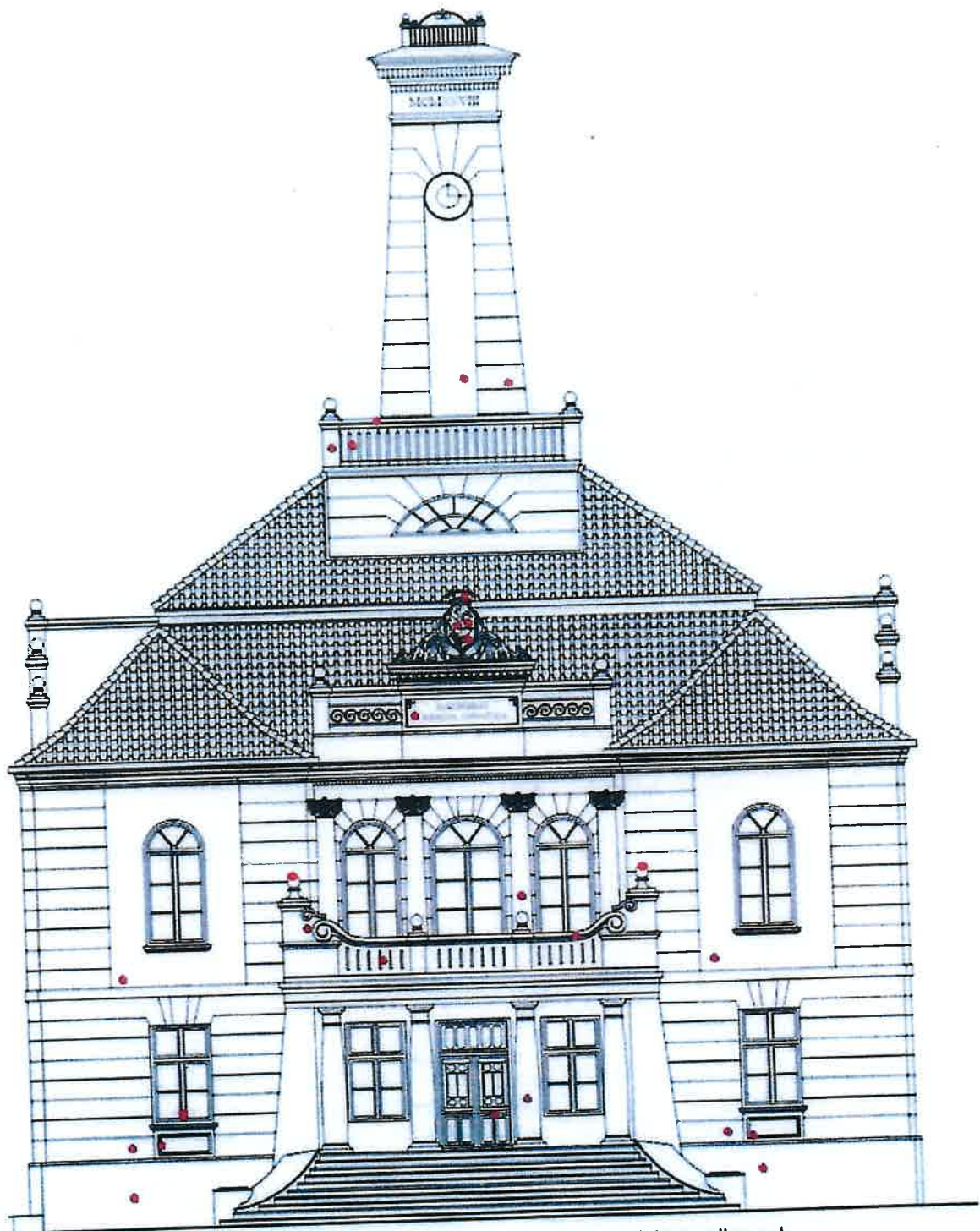
3.2. Analiza inwentaryzacji i stanu zachowania obiektu,

3.3. Sformułowanie podstawowych pytań badawczych w celu ukierunkowania badań konserwatorskich i zoptymalizowania niezbędnych ingerencji w strukturę zabytku.

3.4. Odkrywki badawcze:

- elewacja północno-zachodnia – 5 próbek (stolarka okienna, elewacja , cokół tynkowany)
elewacja północno-wschodnia – 25 próbek (stolarka okienna, stolarka drzwiowa, cokół tynkowany, tynk boniowany, tynk gładzony, detal balustrady, kolumny, kartusz herbowy, detal w kształcie kul)
- elewacją południowo-zachodnią 10 próbek(stolarka okienna, stolarka drzwiowa, cokół tynkowany)
- elewacja południowo-wschodnia – 5 próbek (stolarka okienna, elewacja , cokół tynkowany)

- wnętrza -40 próbek (stolarka okienna, stolarka drzwiowa, ściany poszczególnych pomieszczeń, dekoracje sztukatorskie, w tym kartusz herbowy, posadzki)
- Próbki pobierane będą w celu stwierdzenia składu tynków, pierwotnej kolorystyki stolarki okiennej i drzwiowej, ścian oraz stopnia zasolenia szczególnie partii cokołowych.



Elewacja północno-wschodnia. Kolorem czerwonym oznaczono miejsca odkrywek.

3.5. Wartościowanie substancji zabytkowej- wstępna waloryzacja konserwatorska metodą ZAW:

- rozpoznanie wartości elementów budowlanych, detalu, wykończenia elewacji budynku
- określenie rangi nośników tych wartości,
- klasyfikacja rozpoznanych wartości
 - Określenie znaczenia kulturowego
 - Wnioski i wytyczne konserwatorskie

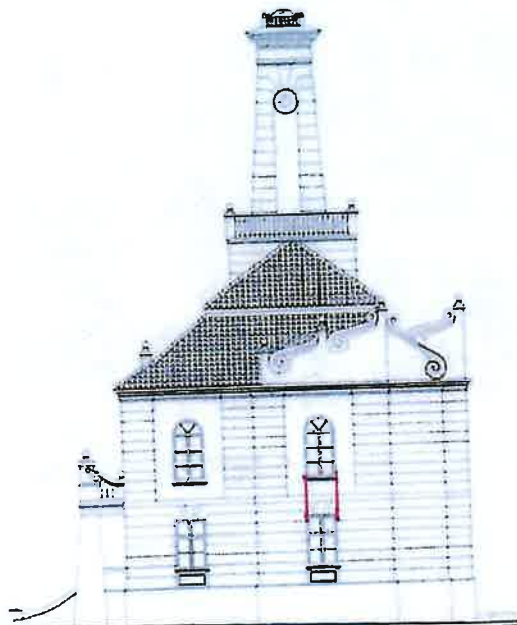
Opis metody wykonywania odkrywek badawczych dla potrzeb wykonania badań architektonicznych :

a- Odkrywki sondażowe będą wykonywane ręcznie, za pomocą skalpela, dłutek, młoteczków, pod stałym nadzorem konserwatorskim

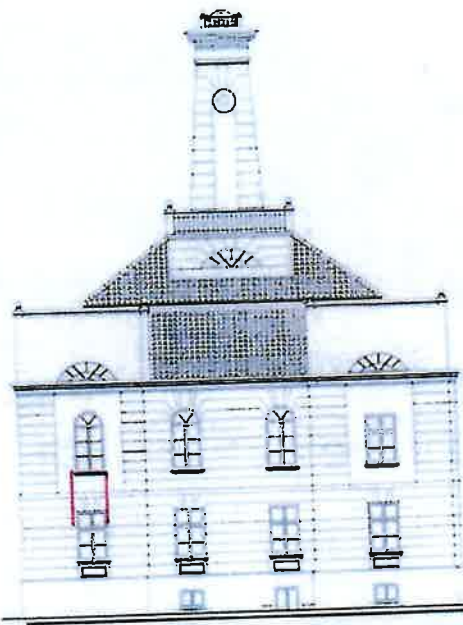
b- W trakcie wykonywania odkrywek będzie prowadzona rejestracja fotograficzna poszczególnych etapów prac, jak również inwentaryzacja na rysunkach.

4. Zakres innych działań przy zabytku:

W ramach ekspertyzy konstrukcyjnej przeprowadzone zostaną odkrywki elementów konstrukcyjnych: Muru w ścianach przyległych do naroża północno-zachodniego- pasowe odsłonięcie muru w pasie spękań w osiach okien (4 pasy) fundamentów, ścian konstrukcyjnych, podłóg i stropów wg załączonych rysunków. Kolorem czerwonym oznaczono miejsca odkrywek.



Elewacja północno-zachodnia. Kolorem czerwonym oznaczono odsłonięcia pasowe muru w miejscach spękań.



Elewacja południowo-zachodnia. Kolorem czerwonym oznaczono odsłonięcia pasowe muru w miejscach spękań.

5. Imię i nazwisko autora i kierownika planowanych badań konserwatorskich:

mgr konserwacji dzieł sztuki Barbara Kubisa